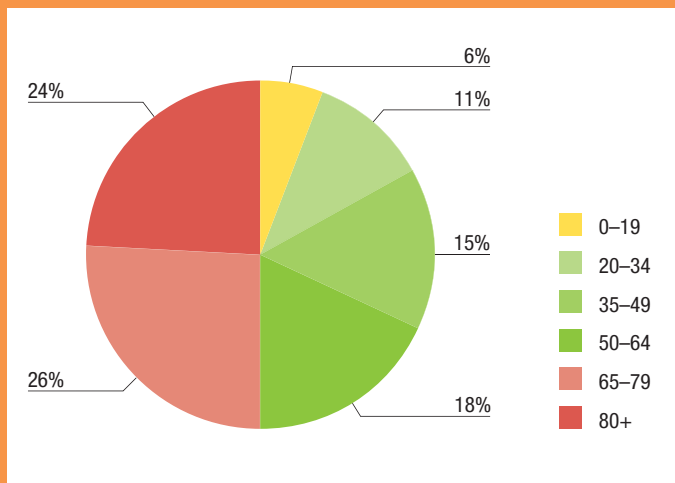


Pflegetage BS/BL nach Altersgruppen 2003



50% der Pflegetage werden für betagte Menschen (65+) geleistet

Die Spitäler beider Basel zählten 2003 1,2 Mio. Pflegetage. Die Hälfte davon wurde für betagte Menschen (65+) geleistet. Kinder und Jugendliche bis 19 Jahre beanspruchten 6% aller Pflegetage und auf Erwachsene im Erwerbsalter (20-64) entfielen 44% der geleisteten Pflegetage.



2005

Gesundheit beider Basel

Daten und Fakten zu den Spitälern
und Sozialmedizinischen Institutionen

Herausgeber:

Leitungsausschuss Gesundheitsstatistik beider Basel

Der Leitungsausschuss Gesundheitsstatistik beider Basel wurde 1997 aufgrund einer Vereinbarung der beiden Basler Regierungen zur gemeinsamen Realisierung der vom Bund neu vorgeschriebenen Gesundheitsstatistiken eingesetzt. Dem Leitungsausschuss obliegt als Gremium die Gesamtverantwortung für dieses Projekt. Eine seiner zentralen Aufgaben ist es, den Informationsfluss an die beiden Regierungen, an die beteiligten Institutionen sowie an die interessierte Öffentlichkeit zu koordinieren und sicherzustellen. Dem Leitungsausschuss Gesundheitsstatistik beider Basel gehören Vertreter der folgenden Ämter/Departemente/Direktionen an:

Statistisches Amt des Kantons Basel-Landschaft
Volkswirtschafts- und Sanitätsdirektion des Kantons Basel-Landschaft
Gesundheitsdepartement des Kantons Basel-Stadt

Oktober 2005

Bezugsadresse:

Statistisches Amt des
Kantons Basel-Landschaft
Rufsteinweg 4, 4410 Liestal
T 061 925 56 32
F 061 925 69 87
statistisches.amt@fkf.bl.ch

Gestaltung:
vista point, Basel

Druck:
Schwabe AG, MuttENZ

Inhaltsverzeichnis

Vorwort	2
Die Spitaler beider Basel	
Spitaler im Uberblick	
Kennziffern 2000–2004	3
Status und Standortkanton	4
Medizinische Angebote	6
Beschaftigung und Finanzen	10
Herkunft der Hospitalisierten	12
Hospitalisierte nach Hauptdiagnosegruppen	14
Leistungsdaten der Einzelspitaler	
Kennziffern 2004	16
Herkunft der Hospitalisierten	17
Betten und Bettenbelegung	18
Hospitalisierte und Pfl egetage	20
Aufenthaltsdauer	22
Beschaftigung	23
Die Sozialmedizinischen Institutionen beider Basel	
Kennziffern 2000–2004	24
Betragten-Institutionen	25
Behinderten-Institutionen und andere	28
Die beiden Basler Kantone im Vergleich zur Schweiz	
Kennzahlen der Spitaler der Kantone 2003	30
Behandelte nach Kantonen und Anteil der Eigenversorgung 2003	31
Anhang	
Glossar	32
Adressen der Spitaler	34
Kontaktadressen	37

Vorwort

Die Ausgabe 2005 der Publikation «Gesundheit beider Basel» zeigt anhand einer Auswahl von Kennzahlen, Datenreihen und Grafiken die wichtigsten Entwicklungen in den Spitälern und Sozialmedizinischen Institutionen beider Basel für den Zeitraum von 2000 bis 2004.

Die wesentlichen Trends der vergangenen Jahre setzten sich bei den Spitälern auch im Jahr 2004 fort: Die Anzahl Betten und die durchschnittliche Aufenthaltsdauer gingen weiter zurück, während die Hospitalisierten und Beschäftigten zunahmen. Bei der Anzahl Pfl egetage, die zwischen 1997 und 2003 um 8,3% von 1 312 278 auf 1 203 542 Tage abnahm, war im Jahr 2004 hingegen eine leichte Zunahme auf 1 207 362 Pfl egetage (+0,3%) zu verzeichnen.

Die Gesamtzahl der Hospitalisierten stieg zwischen 2000 und 2004 von 85 986 auf 90 524 an, was einer Zunahme von 5,3% entspricht. Diese Zunahme widerspiegelte sich allerdings nicht in allen Leistungsstellen. Während die Zahl der Hospitalisierten in den Leistungsstellen Geriatrie (+34,9%), Pädiatrie (+30,6%) und Medizinische Radiologie (+18,3%) stark zunahm, kam es insbesondere in der Leistungsstelle Ophthalmologie zu einer starken Abnahme der Hospitalisierten (-33,9%). In der Geriatrie wurde die steigende Zahl der Hospitalisierten von einer markanten Abnahme der Pfl egetage begleitet, woraus eine starke Verkürzung der durchschnittlichen Aufenthaltsdauer resultierte.

Die Zahl der Sozialmedizinischen Institutionen der beiden Basler Kantone ging in den letzten Jahren leicht zurück. Im Jahr 2004 wurden insgesamt 139 Sozialmedizinische Institutionen erhoben: 71 Betagten-Institutionen und 68 Behinderten-Institutionen und andere. Auch hier setzten sich die Entwicklungen der Vorjahre fort: Sowohl die Bettenzahlen, die Anzahl Leistungsempfänger und Pfl egetage als auch die Zahl der Beschäftigten und der Betriebsaufwand stiegen weiter an.

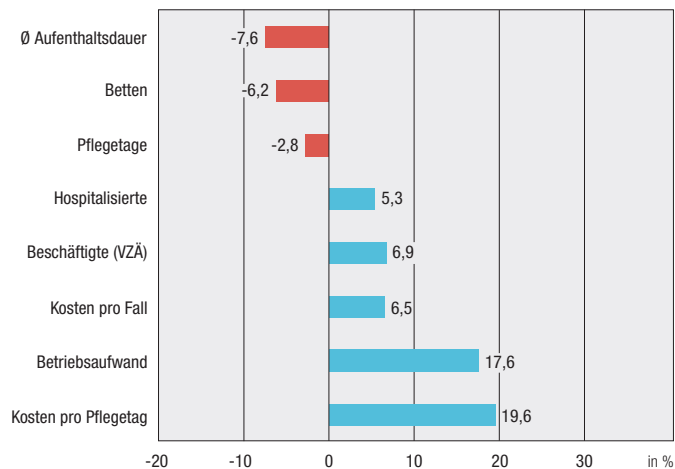
Basel/Liestal, Oktober 2005 Leitungsausschuss
Gesundheitsstatistik beider Basel

Die Spitäler beider Basel

Kennziffern der Spitäler 2000–2004

Kennziffer	2000	2001	2002	2003	2004
Anzahl Betriebe	26	26	26	26	26
Betten	3 947	3 915	3 892	3 787	3 703
Hospitalisierte	85 986	86 816	88 048	88 772	90 524
Pfl egetage	1 242 337	1 233 650	1 216 001	1 203 542	1 207 362
Ø Aufenthaltsdauer in Tagen	14,4	14,2	13,8	13,6	13,3
Bettenbelegung in %	86,2	86,3	85,6	87,1	89,3
Beschäftigte am 31.12.	12 909	13 337	13 573	13 634	13 749
Vollzeitäquivalente am 31.12.	10 118	10 353	10 745	10 509	10 817
Betriebsaufwand in Mio. Fr.	1 421	1 525	1 593	1 632	1 671
Kosten pro Fall (Fr.)	14 440	15 397	15 746	16 086	15 374
Kosten pro Pfl egetag (Fr.)	1 059	1 151	1 211	1 265	1 267

Veränderung der Kennziffern BS/BL in % 2000–2004



Die Spitaler beider Basel

Spitaler nach Status 2000–2004

Kennziffer	2000	2001	2002	2003	2004
offentliche Spitaler					
Anzahl Betriebe	10	10	10	10	10
Betten	2 881	2 849	2 806	2 728	2 652
Hospitalisierte	62 825	64 004	65 062	65 754	66 552
Pflegetage	910 961	906 381	889 566	878 523	883 809
 Aufenthaltsdauer in Tagen	14,5	14,2	13,7	13,4	13,3
Bettenbelegung in %	86,6	87,2	86,9	88,2	91,3
Beschaftigte am 31.12.	9 938	10 169	10 487	10 487	10 716
Vollzeitaquivalente am 31.12.	7 905	8 067	8 395	8 118	8 473
Betriebsaufwand in Mio. Fr.	1 090	1 177	1 226	1 255	1 282
Kosten pro Fall (Fr.)	16 013	16 931	17 203	17 580	16 884
Kosten pro Pflegetag (Fr.)	1 126	1 227	1 293	1 356	1 355

Subventionierte Privatspitaler

Anzahl Betriebe	7	7	7	7	7
Betten	762	762	762	735	727
Hospitalisierte	17 624	17 411	17 760	17 762	18 660
Pflegetage	242 393	240 496	238 069	235 121	236 750
 Aufenthaltsdauer in Tagen	13,8	13,8	13,4	13,2	12,7
Bettenbelegung in %	87,2	86,5	85,6	87,6	89,2
Beschaftigte am 31.12.	1 870	2 037	1 943	2 011	1 923
Vollzeitaquivalente am 31.12.	1 417	1 474	1 500	1 561	1 535
Betriebsaufwand in Mio. Fr.	218	235	242	249	261
Kosten pro Fall (Fr.)	9 471	10 251	10 391	10 588	10 510
Kosten pro Pflegetag (Fr.)	784	856	891	929	947

Private Spitaler

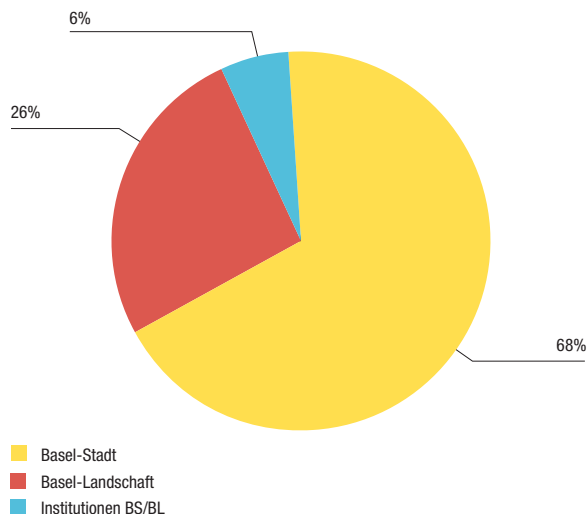
Anzahl Betriebe	9	9	9	9	9
Betten	304	304	324	324	324
Hospitalisierte	5 537	5 401	5 226	5 256	5 312
Pflegetage	88 983	86 773	88 366	89 898	86 803
 Aufenthaltsdauer in Tagen	16,1	16,1	16,9	17,1	16,3
Bettenbelegung in %	80,2	78,2	74,7	76,0	73,4
Beschaftigte am 31.12.	1 101	1 131	1 143	1 136	1 110
Vollzeitaquivalente am 31.12.	796	812	850	830	809
Betriebsaufwand in Mio. Fr.	113	113	126	128	129
Kosten pro Fall (Fr.)	14 419	15 942	17 808	18 215	15 014
Kosten pro Pflegetag (Fr.)	1 130	1 175	1 257	1 261	1 259

Die Spitaler beider Basel

Spitaler nach Status und Standortkanton 2004

Status	Betten	Hospita- lisierte	Pflegetage	Vollzeit- aquivalente	Betriebs- aufwand in 1000 Fr.
Total	3 703	90 524	1 207 362	10 817	1 671 295
offentliche Spitaler	2 652	66 552	883 809	8 473	1 282 059
Subventionierte Privatspitaler	727	18 660	236 750	1 535	260 601
Private Spitaler	324	5 312	86 803	809	128 635
Basel-Stadt	2 289	52 453	750 192	7 171	1 145 566
offentliche Spitaler	1 438	33 048	478 053	5 268	826 474
Subventionierte Privatspitaler	717	18 514	233 797	1 521	258 788
Private Spitaler	134	891	38 342	382	60 304
Basel-Landschaft	1 285	32 033	416 365	3 070	426 629
offentliche Spitaler	1 085	27 466	364 951	2 629	356 485
Subventionierte Privatspitaler	10	146	2 953	14	1 813
Private Spitaler	190	4 421	48 461	427	68 331
Institutionen BS/BL	129	6 038	40 805	577	99 100
offentliche Spitaler	129	6 038	40 805	577	99 100

Betriebsaufwand nach Standortkanton BS/BL 2004



Die Spitäler beider Basel

Betten, Hospitalisierte und Pflegetage nach Bereichen 2000–2004

Bereich	2000	2001	2002	2003	2004
---------	------	------	------	------	------

Betten

	2000	2001	2002	2003	2004
Total	3 947	3 915	3 892	3 787	3 703
Akutmedizin	2 339	2 333	2 322	2 202	2 181
Psychiatrie	560	560	557	557	542
Geriatrie	672	646	617	604	554
Rehabilitation	307	307	333	367	359
Spezialangebote	69	69	63	57	67

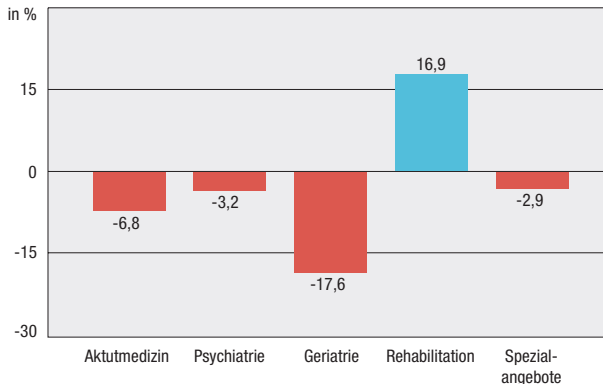
Hospitalisierte

	2000	2001	2002	2003	2004
Total	85 986	86 816	88 048	88 772	90 524
Akutmedizin	74 567	75 265	76 426	76 521	77 777
Psychiatrie	4 453	4 532	4 673	4 622	4 704
Geriatrie	2 528	2 517	2 762	3 053	3 410
Rehabilitation	3 868	3 959	3 639	4 021	4 084
Spezialangebote	570	543	548	555	549

Pflegetage

	2000	2001	2002	2003	2004
Total	1 242 337	1 233 650	1 216 001	1 203 542	1 207 362
Akutmedizin	691 059	692 857	698 358	686 812	698 115
Psychiatrie	198 999	199 212	195 772	194 656	199 677
Geriatrie	225 865	216 595	201 007	192 465	181 851
Rehabilitation	107 403	105 548	103 692	113 961	114 451
Spezialangebote	19 011	19 438	17 172	15 648	13 268

Veränderung der Betten nach Bereichen BS/BL in % 2000–2004



Die Spitäler beider Basel

Aufenthaltsdauer und Bettenbelegung nach Bereichen 2000–2004

Bereich	2000	2001	2002	2003	2004
---------	------	------	------	------	------

Durchschnittliche Aufenthaltsdauer in Tagen

	2000	2001	2002	2003	2004
Total	14,4	14,2	13,8	13,6	13,3
Akutmedizin	9,3	9,2	9,1	9,0	9,0
Psychiatrie	44,7	44,0	41,9	42,1	42,4
Geriatrie	89,3	86,1	72,8	63,0	53,3
Rehabilitation	27,8	26,7	28,5	28,3	28,0
Spezialangebote	33,4	35,8	31,3	28,2	24,2

Bettenbelegung in %

	2000	2001	2002	2003	2004
Total	86,2	86,3	85,6	87,1	89,3
Akutmedizin	80,9	81,4	82,4	85,5	87,7
Psychiatrie	97,4	97,5	96,3	95,7	100,9
Geriatrie	92,1	91,9	89,3	87,3	89,9
Rehabilitation	95,8	94,2	85,3	85,1	87,3
Spezialangebote	75,5	77,2	74,7	75,2	54,3

Akutmedizin: 2 181 Betten

Von den 3703 registrierten Planbetten standen 2 181 der Akutmedizin zur Verfügung. Rund 86% aller Patientinnen und Patienten fielen 2004 diesem Bereich zu. Mit der durchschnittlichen Aufenthaltsdauer von 9 Tagen verlassen Patientinnen und Patienten der Akutmedizin das Spital am raschesten wieder.

Psychiatrie: Im Schnitt 42 Tage Aufenthalt

Die durchschnittliche Aufenthaltsdauer im Bereich der Psychiatrie lag 2004 bei 42 Tagen. Insgesamt waren 2004 in den psychiatrischen Abteilungen der Spitäler beider Basel 4 704 Personen hospitalisiert. Die geplanten Betten waren damit voll ausgelastet.

Geriatric: 181 851 geleistete Pflegetage

Die in der Geriatric geleisteten Pflegetage sind gegenüber 2000 um rund 20% auf 181 851 Tage zurückgegangen. Gleichzeitig hat die Zahl der Hospitalisierten um 35% zugenommen. Die durchschnittliche Aufenthaltsdauer konnte von 89 Tagen auf 53 Tage reduziert werden.

Rehabilitation: Bettenbelegung von 87%

Betten, Hospitalisierte und geleistete Pflegetage haben in der Rehabilitation gegenüber 2000 zugenommen. Die durchschnittliche Aufenthaltsdauer liegt nach wie vor bei rund 28 Tagen. Die Betten waren allerdings mit 87% weniger gut besetzt als 2000, wo durchschnittlich 96% der Betten belegt waren.

Die Spitäler beider Basel

Hospitalisierte und Pfl egetage nach Leistungsstellen 2000–2004

Leistungsstelle	2000	2001	2002	2003	2004
Hospitalisierte					
Total	85 986	86 816	88 048	88 772	90 524
Innere Medizin	22 964	22 663	23 075	23 477	24 028
Chirurgie	30 232	30 753	31 091	31 352	32 743
Gynäkologie/Geburtshilfe	9 643	9 281	9 490	9 224	8 916
Pädiatrie	4 637	5 528	5 965	5 842	6 054
Psychiatrie/Psychotherapie	4 776	4 878	5 029	4 967	5 021
Ophthalmologie	2 446	2 395	2 375	2 067	1 617
Oto-Rhino-Laryngologie	2 847	2 887	2 651	2 654	2 613
Dermatologie/Venerologie	292	289	267	305	265
Medizinische Radiologie	464	417	464	491	549
Geriatric	2 528	2 517	2 762	3 053	3 410
Physikalische Medizin/Rehab.	4 025	4 089	3 748	4 122	4 173
Andere Tätigkeitsbereiche ¹	1 132	1 119	1 131	1 218	1 135

Pfl egetage					
Total	1 242 337	1 233 650	1 216 001	1 203 542	1 207 362
Innere Medizin	279 860	277 957	276 288	273 665	277 710
Chirurgie	273 552	278 853	280 307	277 288	283 861
Gynäkologie/Geburtshilfe	60 524	58 535	58 651	57 018	55 535
Pädiatrie	33 891	35 493	39 655	37 583	39 480
Psychiatrie/Psychotherapie	205 498	206 901	204 135	203 584	208 206
Ophthalmologie	9 531	9 577	9 487	7 496	6 497
Oto-Rhino-Laryngologie	17 492	17 322	16 242	16 221	16 737
Dermatologie/Venerologie	7 211	7 051	6 821	6 440	5 471
Medizinische Radiologie	1 661	1 508	1 667	1 815	2 051
Geriatric	225 865	216 595	201 007	192 465	181 851
Physikalische Medizin/Rehab.	114 101	110 813	108 930	118 016	117 867
Andere Tätigkeitsbereiche ¹	13 151	13 045	12 811	11 951	12 096

¹ Intensivmedizin und andere Tätigkeitsbereiche.

Weniger Hospitalisationen in der Ophthalmologie

Die Zahl der Hospitalisierten hat sich nach Leistungsstelle unterschiedlich stark verändert. In der Ophthalmologie werden Eingriffe beispielsweise vermehrt ambulant vorgenommen. Dies hat zu einer Reduktion der Hospitalisationen geführt. In den Bereichen Pädiatrie und Geriatric hat die Zahl der Hospitalisierten hingegen deutlich zugenommen, wobei es sich bei der Pädiatrie um eine kurzfristige Zunahme handelt.

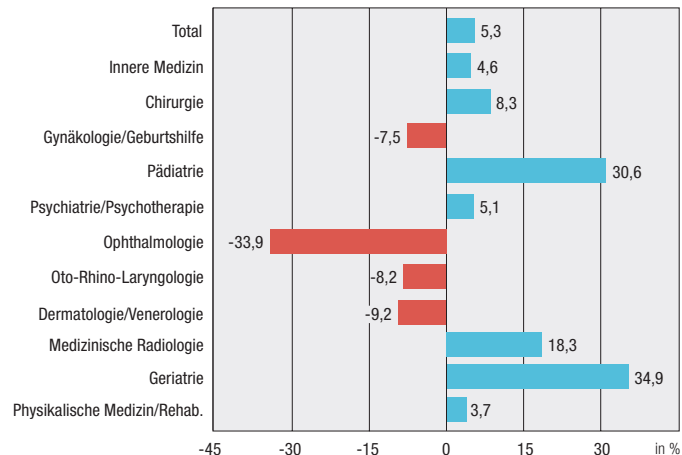
Die Spitäler beider Basel

Durchschnittliche Aufenthaltsdauer nach Leistungsstellen 2000–2004

Leistungsstelle	2000	2001	2002	2003	2004
Durchschnittliche Aufenthaltsdauer in Tagen					
Total	14,4	14,2	13,8	13,6	13,3
Innere Medizin	12,2	12,3	12,0	11,7	11,6
Chirurgie	9,0	9,1	9,0	8,8	8,7
Gynäkologie/Geburtshilfe	6,3	6,3	6,2	6,2	6,2
Pädiatrie	7,3	6,4	6,6	6,4	6,5
Psychiatrie/Psychotherapie	43,0	42,4	40,6	41,0	41,5
Ophthalmologie	3,9	4,0	4,0	3,6	4,0
Oto-Rhino-Laryngologie	6,1	6,0	6,1	6,1	6,4
Dermatologie/Venerologie	24,7	24,4	25,5	21,1	20,6
Medizinische Radiologie	3,6	3,6	3,6	3,7	3,7
Geriatric	89,3	86,1	72,8	63,0	53,3
Physikalische Medizin/Rehab.	28,3	27,1	29,1	28,6	28,2
Andere Tätigkeitsbereiche ¹	11,6	11,7	11,3	9,8	10,7

¹ Intensivmedizin und andere Tätigkeitsbereiche.

Veränderung der Hospitalisierten nach Leistungsstelle BS/BL in % 2000–2004



Die Spitäler beider Basel

Beschäftigte und Vollzeitäquivalente 2000–2004

Personalgruppe	2000	2001	2002	2003	2004
----------------	------	------	------	------	------

Beschäftigte am 31.12.

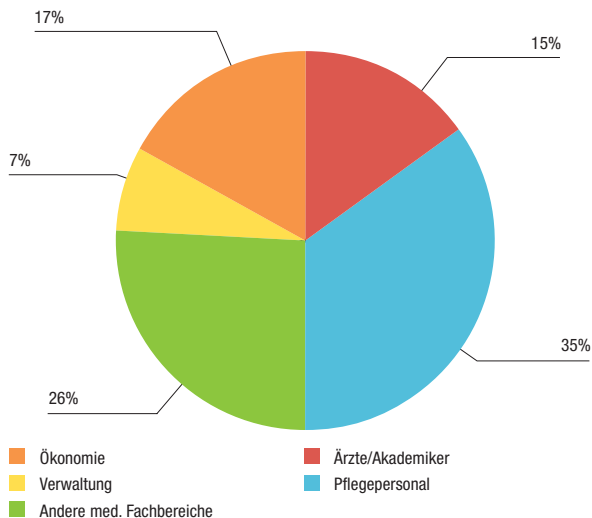
Total	12 909	13 337	13 573	13 634	13 749
Ärzte/Akademiker	1 468	1 530	1 547	1 594	1 865
Pflegepersonal	5 083	5 266	5 525	5 338	5 055
Andere med. Fachbereiche	3 237	3 325	3 354	3 470	3 672
Verwaltung	961	1 016	1 014	1 071	1 007
Ökonomie ¹	2 160	2 200	2 133	2 161	2 150

Vollzeitäquivalente am 31.12.

Total	10 118	10 353	10 745	10 509	10 817
Ärzte/Akademiker	1 305	1 349	1 365	1 406	1 622
Pflegepersonal	3 816	3 876	4 324	3 848	3 824
Andere med. Fachbereiche	2 441	2 518	2 562	2 610	2 774
Verwaltung	734	770	794	834	802
Ökonomie ¹	1 821	1 840	1 701	1 811	1 795

¹ Inklusive Haus- und Transportdienstpersonal sowie Personal technischer Betriebe und nicht aufteilbares Personal.

Vollzeitäquivalente nach Personalgruppe BS/BL am 31.12.2004



Die Spitäler beider Basel

Betriebsaufwand und -ertrag in Mio. Fr. 2000–2004

Position	2000	2001	2002	2003	2004
----------	------	------	------	------	------

Betriebsaufwand total	1 421	1 525	1 593	1 632	1 671
------------------------------	--------------	--------------	--------------	--------------	--------------

Personalaufwand	996	1 073	1 099	1 125	1 143
Ärzte/Akademiker	164	178	183	193	198
Pflegepersonal	283	293	300	302	301
Andere med. Fachbereiche	191	203	209	217	225
Ökonomie, Transport	96	96	98	96	94
Sozialleistungen	131	159	159	164	170
Übriger Personalaufwand ¹	130	144	149	152	155

Sachaufwand	424	452	494	508	528
Medizinischer Bedarf	173	192	218	231	236
Haushaltsaufwand	33	34	35	34	35
Anlagenutzung	69	63	72	65	91
Unterhalt	38	42	47	56	40
Büro und Verwaltung	38	43	42	43	46
Übriger Sachaufwand ²	73	77	80	78	81

Betriebsertrag total	1 145	1 169	1 221	1 267	1 348
-----------------------------	--------------	--------------	--------------	--------------	--------------

Pflege und Behandlung	969	987	1 028	1 068	1 155
-----------------------	-----	-----	-------	-------	-------

davon ambulant	196	201	225	228	266
----------------	-----	-----	-----	-----	-----

Übriger Betriebsertrag	60	61	70	72	70
------------------------	----	----	----	----	----

Beiträge und Subventionen	115	121	123	126	123
---------------------------	-----	-----	-----	-----	-----

¹ Verwaltungspersonal, Personal technischer Betriebe, Arzthonore, Personalnebenkosten.

² Lebensmittel, Energie und Wasser, Zinsaufwand, Abfallbeseitigung, Versicherungsprämien und Übriges.

Das Pflegepersonal ist die grösste Personalgruppe

Per 31. Dezember 2004 zählten die Spitäler beider Basel 13 749 Beschäftigte oder umgerechnet 10 817 Vollzeitstellen. Das Pflegepersonal ist mit 35% der Vollzeitäquivalente die grösste Personalgruppe vor den anderen medizinischen Fachbereichen. Ärzte und Akademiker machen 15% aus. Während die Stellenprozente des akademischen Personals kontinuierlich zugenommen haben, hat die Zahl der Vollzeitstellen beim Pflegepersonal in den letzten Jahren stagniert.

Die Spitäler beider Basel

Hospitalisierte und Pflegetage nach Wohnsitzkanton 2000–2004

Wohnsitzkanton	2000	2001	2002	2003	2004
Hospitalisierte					
Total	85 986	86 816	88 048	88 772	90 524
BS	34 358	34 018	34 450	34 247	34 474
BL	36 776	37 583	38 082	38 166	39 119
AG	2 770	2 897	3 098	2 959	3 069
SO	3 701	3 662	3 862	4 408	4 738
JU	1 033	1 132	1 105	1 154	1 199
übrige CH	2 907	2 952	2 843	3 067	3 068
Ausland	4 246	4 482	4 510	4 734	4 701
unbekannt	195	90	98	37	156

Wohnsitzkanton	2000	2001	2002	2003	2004
Pflegetage					
Total	1 242 337	1 233 650	1 216 001	1 203 542	1 207 362
BS	623 144	608 132	577 425	565 266	540 798
BL	452 477	459 812	468 136	461 800	479 507
AG	27 123	27 679	31 753	30 927	31 297
SO	41 200	40 882	42 697	49 592	55 023
JU	10 946	11 718	12 198	11 849	13 959
übrige CH	42 109	43 320	42 725	41 519	42 335
Ausland	42 360	41 208	39 952	42 233	43 990
unbekannt	2 978	899	1 115	356	453

Ein Fünftel der Patientinnen und Patienten kommen von Extern

Die 2004 in den Spitälern beider Basel behandelten Patientinnen und Patienten stammten zu 38% aus BS, zu 43% aus BL und zu 19% aus den Nachbarkantonen AG, SO und JU, der übrigen Schweiz oder dem Ausland. Im Vergleich zu früheren Jahren ist diese Verteilung praktisch unverändert geblieben.

Rund zwei Drittel der Patienten sind allgemein versichert

Rund 70% aller Patientinnen und Patienten sind allgemein versichert. Nach Wohnsitzkanton sind allerdings gewisse Unterschiede festzustellen. Patienten aus dem Kanton Jura haben beispielsweise eine deutlich höhere Allgemeinversichertenquote als Patienten aus dem Kanton Aargau.

Die Spitäler beider Basel

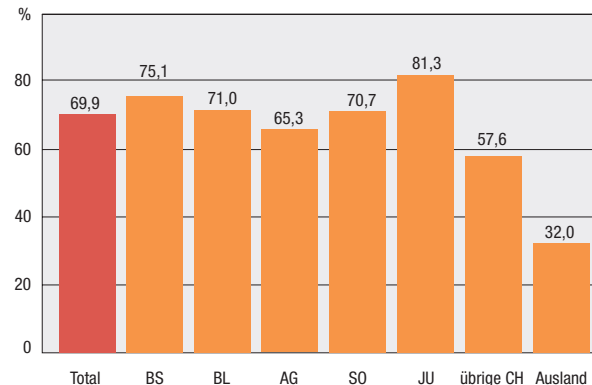
Hospitalisierte und Pflegetage nach Versicherungsklasse 2000–2004

Wohnsitzkanton	2000 ¹	2001	2002	2003	2004
Quote Hospitalisierte: allgemeine Versicherungsklasse in %					
Total	67,4	68,3	69,5	70,2	69,9
BS	73,9	73,9	74,2	75,1	75,1
BL	66,7	69,2	71,2	71,7	71,0
AG	57,0	59,3	60,0	63,2	65,3
SO	63,3	66,8	66,8	69,7	70,7
JU	78,2	79,2	81,4	82,3	81,3
übrige CH	61,2	56,9	59,5	59,7	57,6
Ausland	32,2	31,2	32,4	31,6	32,0
unbekannt	46,3	54,4	55,1	75,7	23,7

Wohnsitzkanton	2000 ¹	2001	2002	2003	2004
Quote Pflegetage: allgemeine Versicherungsklasse in %					
Total	74,8	75,1	75,2	75,1	74,5
BS	80,3	80,6	79,6	79,7	78,9
BL	73,0	73,7	75,1	74,9	74,7
AG	62,4	62,1	62,2	66,5	65,8
SO	67,4	70,9	68,9	71,2	73,1
JU	81,3	83,7	85,6	85,3	83,0
übrige CH	67,8	64,9	69,4	64,6	61,2
Ausland	35,0	32,4	33,7	32,7	35,7
unbekannt	57,6	27,3	37,8	68,8	59,2

¹ Spitäler, die unvollständige Angaben geliefert haben (keine Differenzierung nach Versicherungsklasse), sind in den berechneten Quoten nicht berücksichtigt.

Allgemeinversichertenquote nach Wohnsitzkanton 2004



Die Spitäler beider Basel

89 844 stationär Hospitalisierte

Gesamthaft waren im Jahr 2003 in den Spitälern der Kantone Basel-Stadt und Basel-Landschaft 89 844 Patientinnen und Patienten stationär hospitalisiert, wovon 85 533 oder 95,2% eine kodierte Hauptdiagnose aufwiesen. Von diesen 85 533 Fällen mit kodierter Hauptdiagnose wurden 42 665 chirurgisch behandelt.

Definition Hauptdiagnose

Die Hauptdiagnose ist definiert als «derjenige Zustand, der am Ende des Spitalaufenthalts als Diagnose feststeht und der Hauptanlass für die Behandlung und Untersuchung des/r Patienten/in war». Die Kodes für die Diagnosen entstammen dem Klassifikationssystem ICD-10.

Definition Hauptbehandlung

Die Behandlungskodes stammen aus der Schweizerischen Operationsklassifikation (CHOP), welche insgesamt 16 Behandlungsgruppen beinhaltet – 15 Kapitel betreffend die chirurgischen Eingriffe und ein Kapitel mit diagnostischen und therapeutischen Massnahmen. Jedem Fall können eine Hauptbehandlung und 9 weitere Behandlungskodes zugeordnet werden. Als Hauptbehandlung gilt «die chirurgische oder medizinische Behandlung oder die wichtigste diagnostische Massnahme, die aufgrund der Hauptdiagnose erforderlich ist».

30,9% der chirurgischen Hauptbehandlungen stehen in Zusammenhang mit den Bewegungsorganen

Die häufigsten Hospitalisierungsgründe waren 2003 Krankheiten des Muskel-Skelett-Systems und des Bindegewebes (12,4%), Krankheiten des Kreislaufsystems (10,2%) und Verletzungen (9,9%). Dementsprechend standen die häufigsten chirurgischen Behandlungen in Zusammenhang mit den Bewegungsorganen. 13 189 Fälle oder 30,9% der chirurgischen Hauptbehandlungen mit kodierter Hauptdiagnose fielen in diese Behandlungsgruppe. Betreffend die Bewegungsorgane wurden folgende Hauptbehandlungen am häufigsten kodiert:

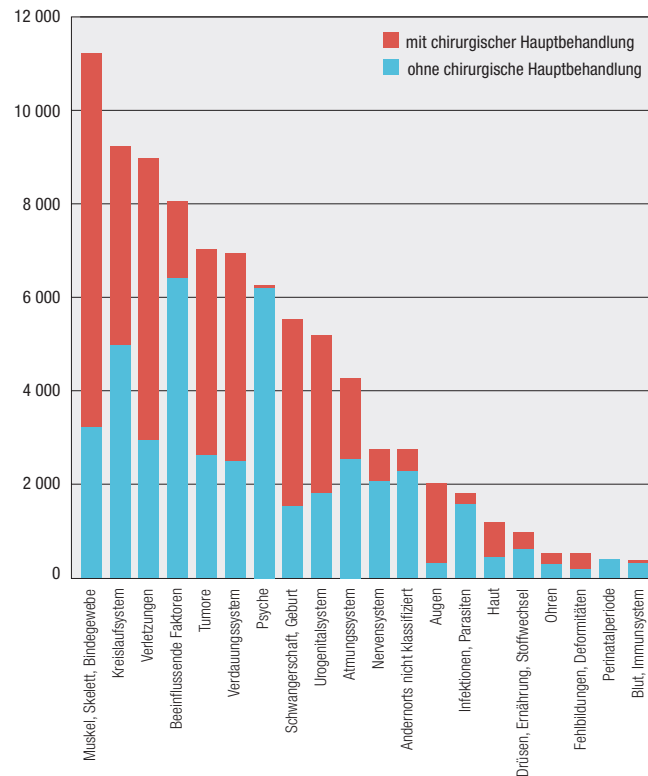
- Operation am Meniskus des Knies: 1 081 Fälle
- Totalprothese des Hüftgelenks: 998 Fälle
- Totalprothese des Kniegelenks: 799 Fälle

84,7% der Augenkrankheiten wurden chirurgisch behandelt

In 71,4% der Fälle mit einer Hauptdiagnose aus der Diagnosegruppe Muskeln, Skelett und Bindegewebe wurde ein chirurgischer Eingriff vorgenommen. Höher war der Anteil der chirurgischen Behandlungen nur in den Diagnosegruppen Krankheiten des Auges (84,7%) und Schwangerschaft und Geburt (72,5%).

Die Spitäler beider Basel

Hospitalisierte nach Hauptdiagnosegruppen BS/BL 2003



Mit Diagnosen aus der Gruppe **Beeinflussende Faktoren** werden jene Faktoren kodiert, die den Gesundheitszustand beeinflussen und zur Inanspruchnahme des Gesundheitswesens führen, wobei nicht unbedingt eine Krankheit oder Schädigung bestehen muss. Allgemeinuntersuchungen und Abklärungen, ärztliche Beobachtung in Verdachtsfällen, Organspende und Rehabilitations- und Physiotherapiemassnahmen sind Beispiele für solche Diagnosen.

Zur Diagnosegruppe **Perinatalperiode** zählen Zustände, welche ihren Ursprung im Zeitraum zwischen der 28. Schwangerschaftswoche und dem 7. Lebenstag haben. Dazu gehören beispielsweise Störungen in Zusammenhang mit kurzer Schwangerschaftsdauer oder niedrigem Geburtsgewicht.

Die Spitäler beider Basel

Kennziffern nach Spitälern 2004

Spital	Betten	Hospita- lisierte	Pflege- tage	Vollzeit- äquivalente	Betriebs- aufwand in 1000 Fr.
Total	3 703	90 524	1 207 362	10 817	1 671 295
Basel-Stadt	2 289	52 453	750 192	7 171	1 145 566
Universitätsspital Basel	699 ¹	26 483	224 109	3 868	634 629
Felix Platter-Spital	379	2 911	128 902	618	82 675
Univ. Psychiatr. Kliniken	262 ¹	2 295	92 640	582	80 520
KJUP	22	44	7 680	56	7 363
Gemeindespital Riehen	76	1 315	24 722	144	21 287
Reha Chrischona	77	1 148	26 655	71	13 148
St. Claraspital	229	6 828	69 075	536	101 040
Merian Iselin Spital	120 ¹	5 294	38 396	367	61 318
Bethesda-Spital	132	4 330	41 841	335	54 852
Adullam-Geriatriespital	100	569	35 073	132	16 238
Klinik Sonnenhalde	59	345	22 757	81	12 192
REHAB Basel	92	386	27 155	267	39 589
Hildegard Hospiz	27	204	6 203	37	5 674
Schmerzlinik Kirschgarten	15	301	4 984	78	15 041
Basel-Landschaft	1 285	32 033	416 365	3 070	426 629
Kantonsspital Liestal	384	12 377	122 543	936	133 561
Kantonsspital Bruderholz	424	11 394	140 612	1 167	155 227
Kantonsspital Laufen	86	2 264	27 686	196	25 535
Psychiatrische Klinik	191	1 431	74 110	329	42 162
Klinik Cikade	10	146	2 953	14	1 813
Hirslanden Klinik Birshof	43	1 947	11 598	87	17 618
Praxisklinik Rennbahn	10	506	3 027	31	8 851
Ergolz-Klinik	16	291	1 389	11	4 391
Ita Wegman Klinik	63	1 066	19 237	173	19 107
Lukas Klinik	46	477	10 097	110	16 136
Hospiz im Park	12	134	3 113	15	2 228
Institutionen BS/BL	129	6 038	40 805	577	99 100
Universitäts-Kinderspital	129	6 038	40 805	577	99 100

¹ Zahl stimmt nicht mit der kantonalen Spitalliste überein.

- Öffentliche Spitäler
- Subventionierte Privatspitäler
- Private Spitäler

Die Spitäler beider Basel

Hospitalisierte nach Wohnsitzkanton 2004

Spital	BS	BL	AG/SO/JU	Übrige CH ¹	Ausland
Total	34 474	39 119	9 006	3 224	4 701
Basel-Stadt	30 980	12 111	4 319	1 794	3 249
Universitätsspital Basel	15 273	5 149	2 856	1 130	2 075
Felix Platter-Spital	2 545	245	51	17	53
Univ. Psychiatr. Kliniken	2 049	80	53	76	37
KJUP	28	3	13	-	-
Gemeindespital Riehen	1 208	40	14	14	39
Reha Chrischona	633	470	34	6	5
St. Claraspital	4 167	1 742	294	100	525
Merian Iselin Spital	2 515	1 962	399	131	287
Bethesda-Spital	1 548	2 130	436	90	126
Adullam-Geriatriespital	566	3	-	-	-
Klinik Sonnenhalde	152	89	35	34	35
REHAB Basel	85	84	71	92	54
Hildegard Hospiz	167	29	5	2	1
Schmerzlinik Kirschgarten	44	85	58	102	12
Basel-Landschaft	1 530	24 598	3 836	1 141	928
Kantonsspital Liestal	234	10 652	1 111	195	185
Kantonsspital Bruderholz	599	9 340	939	224	292
Kantonsspital Laufen	14	1 282	932	18	18
Psychiatrische Klinik	18	1 290	99	20	4
Klinik Cikade	95	48	3	-	-
Hirslanden Klinik Birshof	329	1 132	268	67	151
Praxisklinik Rennbahn	-	125	103	248	30
Ergolz-Klinik	9	133	22	5	122
Ita Wegman Klinik	185	440	238	160	43
Lukas Klinik	31	62	98	204	82
Hospiz im Park	16	94	23	-	1
Institutionen BS/BL	1 964	2 410	851	289	524
Universitäts-Kinderspital	1 964	2 410	851	289	524

¹ Inklusive 156 Hospitalisierte mit unbekanntem Wohnsitz.

Die Spitäler beider Basel

Bettenbestand nach Spitälern 2000–2004

Spital	2000	2001	2002	2003	2004
Total	3 947	3 915	3 892	3 787	3 703
Basel-Stadt	2 510	2 478	2 473	2 373	2 289
Universitätsspital Basel	813	786 ¹	767 ¹	710	699 ²
Felix Platter-Spital	454	449 ¹	443	429	379
Univ. Psychiatr. Kliniken	277	277	277	277	262 ²
KJUP	22	22	22	22	22
Gemeindespital Riehen	78	78	78	76	76
Reha Chrischona	77	77	77	77	77
St. Claraspital	249	249	249	229	229
Merian Iselin Spital	135	135	135	128 ¹	120 ²
Bethesda-Spital	132	132	132	132	132
Adullam-Geriatriespital	100	100	100	100	100
Klinik Sonnenhalde	59	59	59	59	59
REHAB Basel	66	66	92	92	92
Hildegard Hospiz	33	33	27	27	27
Schmerzklinik Kirschgarten	15	15	15	15	15
Basel-Landschaft	1 308	1 308	1 290	1 285	1 285
Kantonsspital Liestal	399	399	384	384	384
Kantonsspital Bruderholz	429	429	429	424	424
Kantonsspital Laufen	86	86	86	86	86
Psychiatrische Klinik	194	194	191	191	191
Klinik Cikade	10	10	10	10	10
Hirslanden Klinik Birshof	43	43	43	43	43
Praxisklinik Rennbahn	10	10	10	10	10
Ergolz-Klinik	16	16	16	16	16
Ita Wegman Klinik	63	63	63	63	63
Lukas Klinik	46	46	46	46	46
Hospiz im Park	12	12	12	12	12
Institutionen BS/BL	129	129	129	129	129
Universitäts-Kinderspital	129	129	129	129	129

¹ Durchschnittliche Anzahl Planbetten übers Jahr. ² Zahl stimmt nicht mit der kantonalen Spitalliste überein.

Die Spitäler beider Basel

Bettenbelegung in % nach Spitälern 2000–2004

Spital	2000	2001	2002	2003	2004
Total	86,2	86,3	85,6	87,1	89,3
Basel-Stadt	89,2	88,8	86,3	88,5	89,8
Universitätsspital Basel	82,3	83,6	81,8	86,2	87,8
Felix Platter-Spital	96,2	95,6	91,9	90,8	93,2
Univ. Psychiatr. Kliniken	97,3	95,8	94,0	92,0	96,9
KJUP	97,6	92,1	94,3	97,5	95,6
Gemeindespital Riehen	95,4	89,9	87,0	92,2	89,1
Reha Chrischona	103,1	101,4	98,9	96,3	94,8
St. Claraspital	79,6	77,8	75,3	80,3	82,6
Merian Iselin Spital	81,0	81,7	81,5	84,5	87,7
Bethesda-Spital	85,2	85,1	86,6	84,4	86,8
Adullam-Geriatriespital	100,2	99,8	97,5	97,1	96,1
Klinik Sonnenhalde	99,4	100,2	100,9	104,2	105,7
REHAB Basel	96,3	90,2	72,1	85,2	80,9
Hildegard Hospiz	93,2	90,5	91,6	81,2	62,9
Schmerzklinik Kirschgarten	94,9	103,7	105,0	100,0	91,0
Basel-Landschaft	81,6	82,2	84,2	84,9	88,8
Kantonsspital Liestal	76,0	76,4	82,6	83,0	87,4
Kantonsspital Bruderholz	86,4	87,5	87,0	88,5	90,9
Kantonsspital Laufen ¹	74,6	73,0	75,8	81,1	88,2
Psychiatrische Klinik	97,3	100,0	98,7	98,4	106,3
Klinik Cikade	59,9	57,0	72,7	80,1	80,9
Hirslanden Klinik Birshof	73,5	74,5	75,3	73,1	73,9
Praxisklinik Rennbahn	94,4	88,3	78,5	87,9	82,9
Ergolz-Klinik	27,4	27,5	20,6	24,6	23,8
Ita Wegman Klinik	77,6	77,8	85,8	82,2	83,7
Lukas Klinik	69,0	63,3	62,4	57,7	60,1
Hospiz im Park	76,9	77,9	75,2	71,0	71,1
Institutionen BS/BL	75,8	80,9	85,0	83,4	86,7
Universitäts-Kinderspital	75,8	80,9	85,0	83,4	86,7

¹ 2000 inklusive teilstationärem Bereich.

Die Spitaler beider Basel

Hospitalisierte nach Spitalern 2000–2004

Spital	2000	2001	2002	2003	2004
Total	85 986	86 816	88 048	88 772	90 524
Basel-Stadt	51 066	50 938	51 788	52 275	52 453
Universitatsspital Basel	25 761	25 780	26 070	27 258	26 483
Felix Platter-Spital	3 224	3 304	3 556	2 860	2 911
Univ. Psychiatr. Kliniken	2 333	2 333	2 363	2 225	2 295
KJUP	43	42	36	30	44
Gemeindespital Riehen	1 397	1 355	1 343	1 404	1 315
Reha Chrischona	1 238	1 299	1 247	1 248	1 148
St. Claraspital	6 389	6 168	6 276	6 234	6 828
Merian Iselin Spital	4 880	4 942	5 039	5 064	5 294
Bethesda-Spital	4 234	4 120	4 268	4 183	4 330
Adullam-Geriatriespital	402	411	452	515	569
Klinik Sonnenhalde	325	326	332	363	345
REHAB Basel	297	312	298	375	386
Hildegard Hospiz	241	237	202	220	204
Schmerzklinik Kirschgarten	302	309	306	296	301
Basel-Landschaft	30 112	30 162	30 324	30 692	32 033
Kantonsspital Liestal	10 884	11 265	11 641	12 018	12 377
Kantonsspital Bruderholz	11 073	11 521	11 334	10 916	11 394
Kantonsspital Laufen ¹	2 182	1 507	1 498	1 933	2 264
Psychiatrische Klinik	1 120	1 181	1 285	1 305	1 431
Klinik Cikade	156	145	146	155	146
Hirslanden Klinik Birshof	1 944	1 936	2 037	2 015	1 947
Praxisklinik Rennbahn	726	699	477	514	506
Ergolz-Klinik	402	364	242	293	291
Ita Wegman Klinik	1 003	975	1 062	963	1 066
Lukas Klinik	529	486	489	467	477
Hospiz im Park	93	83	113	113	134
Institutionen BS/BL	4 808	5 716	5 936	5 805	6 038
Universitats-Kinderspital	4 808	5 716	5 936	5 805	6 038

¹ 2000 inklusive teilstationarem Bereich.

Die Spitaler beider Basel

Pflegetage nach Spitalern 2000–2004

Spital	2000	2001	2002	2003	2004
Total	1 242 337	1 233 650	1 216 001	1 203 542	1 207 362
Basel-Stadt	816 894	802 993	779 349	766 244	750 192
Universitatsspital Basel	244 296	239 741	228 907	223 328	224 109
Felix Platter-Spital	159 413	156 625	148 658	142 193	128 902
Univ. Psychiatr. Kliniken	98 361	96 909	95 063	93 049	92 640
KJUP	7 836	7 392	7 573	7 827	7 680
Gemeindespital Riehen	27 167	25 604	24 757	25 566	24 722
Reha Chrischona	28 973	28 512	27 807	27 074	26 655
St. Claraspital	72 332	70 668	68 416	67 095	69 075
Merian Iselin Spital	39 893	40 238	40 147	39 486	38 396
Bethesda-Spital	41 037	40 985	41 710	40 685	41 841
Adullam-Geriatriespital	36 560	36 440	35 599	35 424	35 073
Klinik Sonnenhalde	21 412	21 574	21 736	22 433	22 757
REHAB Basel	23 198	21 726	24 195	28 604	27 155
Hildegard Hospiz	11 222	10 899	9 032	8 005	6 203
Schmerzklinik Kirschgarten	5 194	5 680	5 749	5 475	4 984
Basel-Landschaft	389 734	392 553	396 618	398 019	416 365
Kantonsspital Liestal	110 633	111 311	115 786	116 322	122 543
Kantonsspital Bruderholz	135 214	136 974	136 195	136 920	140 612
Kantonsspital Laufen ¹	23 416	22 900	23 787	25 444	27 686
Psychiatrische Klinik	68 916	70 821	68 806	68 595	74 110
Klinik Cikade	2 186	2 079	2 654	2 924	2 953
Hirslanden Klinik Birshof	11 533	11 689	11 819	11 466	11 598
Praxisklinik Rennbahn	3 444	3 223	2 865	3 209	3 027
Ergolz-Klinik	1 600	1 606	1 203	1 438	1 389
Ita Wegman Klinik	17 842	17 900	19 737	18 904	19 237
Lukas Klinik	11 580	10 636	10 471	9 686	10 097
Hospiz im Park	3 370	3 414	3 295	3 111	3 113
Institutionen BS/BL	35 709	38 104	40 034	39 279	40 805
Universitats-Kinderspital	35 709	38 104	40 034	39 279	40 805

¹ 2000 inklusive teilstationarem Bereich.

Die Spitäler beider Basel

Durchschnittliche Aufenthaltsdauer in Tagen nach Spitälern 2000–2004

Spital	2000	2001	2002	2003	2004
Total	14,4	14,2	13,8	13,6	13,3
Basel-Stadt	16,0	15,8	15,0	14,7	14,3
Universitätsspital Basel	9,5	9,3	8,8	8,2	8,5
Felix Platter-Spital	49,4	47,4	41,8	49,7	44,3
Univ. Psychiatr. Kliniken	42,2	41,5	40,2	41,8	40,4
KJUP	182,2	176,0	210,4	260,9	174,5
Gemeindespital Riehen	19,4	18,9	18,4	18,2	18,8
Reha Chrischona	23,4	21,9	22,3	21,7	23,2
St. Claraspital	11,3	11,5	10,9	10,8	10,1
Merian Iselin Spital	8,2	8,1	8,0	7,8	7,3
Bethesda-Spital	9,7	9,9	9,8	9,7	9,7
Adullam-Geriatriespital	90,9	88,7	78,8	68,8	61,6
Klinik Sonnenhalde	65,9	66,2	65,5	61,8	66,0
REHAB Basel	78,1	69,6	81,2	76,3	70,3
Hildegard Hospiz	46,6	46,0	44,7	36,4	30,4
Schmerzlinik Kirschgarten	17,2	18,4	18,8	18,5	16,6
Basel-Landschaft	12,9	13,0	13,1	13,0	13,0
Kantonsspital Liestal	10,2	9,9	9,9	9,7	9,9
Kantonsspital Bruderholz	12,2	11,9	12,0	12,5	12,3
Kantonsspital Laufen ¹	10,7	15,2	15,9	13,2	12,2
Psychiatrische Klinik	61,5	60,0	53,5	52,6	51,8
Klinik Cikade	14,0	14,3	18,2	18,9	20,2
Hirslanden Klinik Birshof	5,9	6,0	5,8	5,7	6,0
Praxisklinik Rennbahn	4,7	4,6	6,0	6,2	6,0
Ergolz-Klinik	4,0	4,4	5,0	4,9	4,8
Ita Wegman Klinik	17,8	18,4	18,6	19,6	18,0
Lukas Klinik	21,9	21,9	21,4	20,7	21,2
Hospiz im Park	36,2	41,1	29,2	27,5	23,2
Institutionen BS/BL	7,4	6,7	6,7	6,8	6,8
Universitäts-Kinderspital	7,4	6,7	6,7	6,8	6,8

¹ 2000 inklusive teilstationärem Bereich.

Die Spitäler beider Basel

Beschäftigte in Vollzeitäquivalenten nach Spitälern 2000–2004

Spital	2000	2001	2002	2003	2004
Total	10 118	10 353	10 745	10 509	10 817
Basel-Stadt	6 688	6 892	7 162	6 947	7 171
Universitätsspital Basel	3 485	3 596	3 829	3 608	3 868
Felix Platter-Spital	680	695	675	629	618
Univ. Psychiatr. Kliniken ¹	579	599	574	571	582
KJUP	59	58	62	60	56
Gemeindespital Riehen	125	113	139	134	144
Reha Chrischona	85	83	76	79	71
St. Claraspital	509	527	517	525	536
Merian Iselin Spital	305	323	358	367	367
Bethesda-Spital	310	322	327	360	335
Adullam-Geriatriespital	125	130	134	137	132
Klinik Sonnenhalde	73	78	77	80	81
REHAB Basel	217	219	272	270	267
Hildegard Hospiz	71	81	57	53	37
Schmerzlinik Kirschgarten	65	68	65	75	78
Basel-Landschaft	2 845	2 881	2 991	2 984	3 070
Kantonsspital Liestal	883	897	916	906	936
Kantonsspital Bruderholz	1 088	1 081	1 120	1 114	1 167
Kantonsspital Laufen	148	171	169	179	196
Psychiatrische Klinik	273	277	318	340	329
Klinik Cikade	11	11	11	13	14
Hirslanden Klinik Birshof	98	93	101	90	87
Praxisklinik Rennbahn	42	48	46	46	31
Ergolz-Klinik	13	13	12	11	11
Ita Wegman Klinik	163	167	172	164	173
Lukas Klinik	110	108	109	106	110
Hospiz im Park	16	16	17	16	15
Institutionen BS/BL	584	580	593	578	577
Universitäts-Kinderspital	584	580	593	578	577

¹ Inklusive Praktikanten, Auszubildende und Drittmittelstellen.

Die Sozialmedizinischen Institutionen beider Basel

Kennziffern der Sozialmedizinischen Institutionen 2000–2004

Kennziffer	2000	2001	2002	2003	2004
Total					
Anzahl Betriebe	148	144	143	140	139
Betten	6 526	6 543	6 670	6 706	6 735
Anzahl Leistungsempfänger	6 626	6 678	6 855	6 921	6 993
Pflegetage Leistungsempf.	2 296 556	2 321 105	2 385 038	2 409 082	2 421 218
Bettenbelegung in %	93,6	94,5	94,4	94,6	94,3
Beschäftigte am 31.12.	6 877	7 113	7 470	7 486	7 590
Betriebsaufwand in 1000 Fr.	546 090	570 221	610 938	631 129	650 234
Kosten pro Pflegetag (Fr.)	238	246	256	262	269

Betagten-Institutionen					
Kennziffer	2000	2001	2002	2003	2004
Anzahl Betriebe	77	77	76	74	71
Betten	4 895	4 898	5 052	5 068	5 067
Anzahl Leistungsempfänger	4 885	4 908	5 077	5 136	5 176
Pflegetage Leistungsempf.	1 761 414	1 766 691	1 819 000	1 829 015	1 835 700
Bettenbelegung in %	97,9	98,1	97,1	96,8	96,7
Beschäftigte am 31.12.	5 037	5 211	5 415	5 415	5 477
Betriebsaufwand in 1000 Fr.	382 295	396 290	429 272	441 548	452 966
Kosten pro Pflegetag (Fr.)	217	224	236	241	247

Behinderten-Institutionen und andere					
Kennziffer	2000	2001	2002	2003	2004
Anzahl Betriebe	71	67	67	66	68
Betten	1 631	1 645	1 618	1 638	1 668
Anzahl Leistungsempfänger	1 741	1 770	1 778	1 785	1 817
Pflegetage Leistungsempf.	535 142	554 414	566 038	580 067	585 518
Bettenbelegung in %	81,0	83,7	85,9	87,5	87,0
Beschäftigte am 31.12.	1 840	1 902	2 055	2 071	2 113
Betriebsaufwand in 1000 Fr.	163 795	173 931	181 666	189 581	197 268
Kosten pro Pflegetag (Fr.)	306	314	321	327	337

Allgemeine Zunahme bei den Sozialmedizinischen Institutionen

Während in den Spitälern die Zahl der geleisteten Pflegetage aufgrund der kürzeren Aufenthalte tendenziell rückläufig ist, haben in den Sozialmedizinischen Institutionen die Zahl der Betten sowie die gezählten Pflegetage zugenommen. Vollzeitstellen gibt es sowohl bei den Spitälern wie auch bei den Sozialmedizinischen Institutionen mehr, wobei der Personaleinsatz nach Institution sehr unterschiedlich ist. In Spitälern kommen auf einen Pflegetag 3,3 Tage Personalaufwand, in den Behinderten-Institutionen 0,9 und in Betagten-Institutionen 0,8 Tage.

Die Sozialmedizinischen Institutionen beider Basel

Betagten-Institutionen 2000–2004

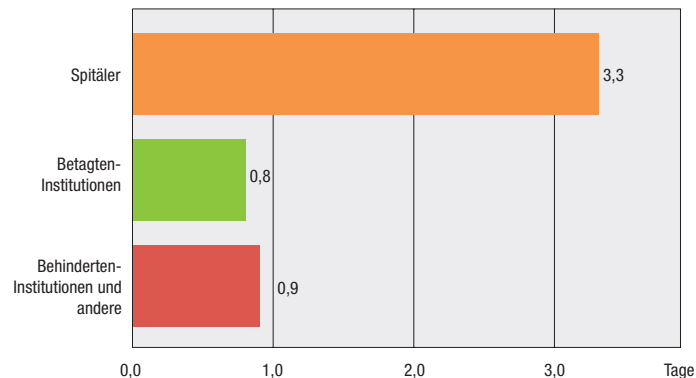
Standortkanton	2000	2001	2002	2003	2004
Anzahl Betriebe					
Total	77	77	76	74	71
Basel-Stadt	47	47	45	43	40
Basel-Landschaft	30	30	31	31	31

Betten					
Kennziffer	2000	2001	2002	2003	2004
Total	4 895	4 898	5 052	5 068	5 067
Basel-Stadt	2 629	2 635	2 715	2 679	2 656
Basel-Landschaft	2 266	2 263	2 337	2 389	2 411

Anzahl Leistungsempfänger					
Kennziffer	2000	2001	2002	2003	2004
Total	4 885	4 908	5 077	5 136	5 176
Basel-Stadt	2 652	2 663	2 769	2 764	2 776
Basel-Landschaft	2 233	2 245	2 308	2 372	2 400

Pflegetage Leistungsempfänger					
Kennziffer	2000	2001	2002	2003	2004
Total	1 761 414	1 766 691	1 819 000	1 829 015	1 835 700
Basel-Stadt	952 249	956 989	987 680	987 675	974 173
Basel-Landschaft	809 165	809 702	831 320	841 340	861 527

Personaleinsatz in Tagen pro Pflegetag nach Institutionen BS/BL 2004



Die Sozialmedizinischen Institutionen beider Basel

Betagten-Institutionen 2000–2004

Standortkanton	2000	2001	2002	2003	2004
----------------	------	------	------	------	------

Bettenbelegung in %

Total	97,9	98,1	97,1	96,8	96,7
Basel-Stadt	98,0	98,3	96,9	97,3	95,8
Basel-Landschaft	97,7	98,0	97,2	96,3	97,7

Beschäftigte am 31.12.

Total	5 037	5 211	5 415	5 415	5 477
Basel-Stadt	2 642	2 773	2 891	2 812	2 800
Basel-Landschaft	2 395	2 438	2 524	2 603	2 677

Vollzeitäquivalente am 31.12.

Total	3 440	3 582	3 855	3 872	3 951
Basel-Stadt	1 873	1 985	2 154	2 110	2 118
Basel-Landschaft	1 568	1 597	1 701	1 762	1 833

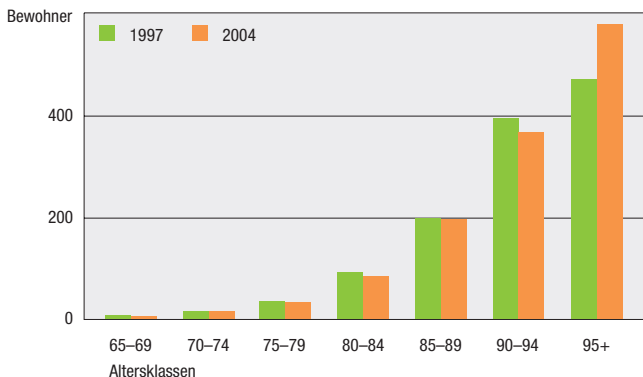
Betriebsaufwand in 1000 Fr.

Total	382 295	396 290	429 272	441 548	452 966
Basel-Stadt	219 993	226 022	249 585	260 766	253 146
Basel-Landschaft	162 302	170 268	179 687	180 782	199 820

Kosten pro Pfl egetag in Fr.

Total	217	224	236	241	247
Basel-Stadt	231	236	253	264	260
Basel-Landschaft	201	210	216	215	232

Bewohnerinnen und Bewohner von Betagten-Institutionen BS/BL auf 1000 Einwohnerinnen und Einwohner BS/BL 1997 und 2004



Die Sozialmedizinischen Institutionen beider Basel

Bewohner der Betagten-Institutionen pro 1000 Einwohner 2004

Altersklasse	Bevölkerung		Bewohner		Quote pro 1000 Einw.	
	BS	BL	BS	BL	BS	BL
50 – 54	12 254	18 408	5	8	0	0
55 – 59	11 676	18 829	6	23	1	1
60 – 64	10 683	16 593	42	45	4	3
65 – 69	9 290	13 516	66	63	7	5
70 – 74	8 855	11 651	139	151	16	13
75 – 79	8 205	9 250	255	318	31	34
80 – 84	6 576	6 466	544	537	83	83
85 – 89	3 289	2 872	598	596	182	208
90 – 94	1 920	1 265	684	478	356	378
95+	448	287	269	154	600	537

Quote der Heimbewohnerinnen und Heimbewohner

Für die Berechnung der Quote der Heimbewohnerinnen und Heimbewohner werden nur jene Personen, welche in den Betagten-Institutionen des jeweiligen Standortkantons untergebracht sind, zu den Bewohnern gezählt. Im Gegensatz dazu werden von der Abteilung Langzeitpflege vom Gesundheitsdepartement Basel-Stadt auch Personen, die im Spital auf einen Pflegeheimplatz warten, und ausserhalb des Standortkantons untergebrachte Bewohnerinnen und Bewohner berücksichtigt.

Zunahme der Bewohnerinnen und Bewohner von Betagten-Institutionen

Von 1997 bis 2004 ist die Zahl der Bewohner der Betagten-Institutionen beider Basel von 4 607 auf 5 014 Personen angestiegen. Gemessen an der Bevölkerung ist die Quote der Heimbewohnerinnen und Heimbewohner jedoch in praktisch allen Altersklassen rückläufig. Der Heimeintritt erfolgt dank der allgemeinen Verlängerung der Lebensdauer bei guter Gesundheit später. Dies hat in den Altersklassen bis 95 zu einer rückläufigen Quote der in Heimen lebenden Personen geführt. Lebten 1997 174 auf 1 000 Hochbetagte (80+) in einer Betagten-Institution, waren es 2004 noch 167.

Einzig bei den 95-Jährigen und älteren Menschen hat der Anteil der Heimbewohner zugenommen. 1997 lebten 468 von 1 000 95-Jährigen und Älteren in Betagten-Institutionen, 2004 waren es mit 565 auf 1 000 Personen über die Hälfte.

Die Sozialmedizinischen Institutionen beider Basel

Behinderten-Institutionen und andere 2000–2004

Heime	2000	2001	2002	2003	2004
-------	------	------	------	------	------

Anzahl Betriebe

Total	71	67	67	66	68
Institutionen für Behinderte	51	49	50	50	53
Institutionen für Suchtkranke	12	11	11	10	9
Inst. für psychosoziale Fälle	5	4	4	4	4
Übrige Institutionen	3	3	2	2	2

Betten

Total	1 631	1 645	1 618	1 638	1 668
Institutionen für Behinderte	1 211	1 252	1 267	1 288	1 347
Institutionen für Suchtkranke	208	209	207	205	190
Inst. für psychosoziale Fälle	76	60	62	63	49
Übrige Institutionen	136	124	82	82	82

Anzahl Leistungsempfänger

Total	1 741	1 770	1 778	1 785	1 817
Institutionen für Behinderte	1 383	1 397	1 452	1 454	1 521
Institutionen für Suchtkranke	175	195	189	184	173
Inst. für psychosoziale Fälle	68	54	59	65	43
Übrige Institutionen	115	124	78	82	80

Pflegetage Leistungsempfänger

Total	535 142	554 414	566 038	580 067	585 518
Institutionen für Behinderte	427 966	437 849	455 358	463 806	482 243
Institutionen für Suchtkranke	57 117	58 897	62 881	65 393	62 416
Inst. für psychosoziale Fälle	23 801	18 066	20 516	20 938	16 682
Übrige Institutionen	26 258	39 602	27 283	29 930	24 177

Bettenbelegung in %

Total	81,0	83,7	85,9	87,5	87,0
Institutionen für Behinderte	84,9	84,6	86,4	87,3	87,3
Institutionen für Suchtkranke	75,1	76,2	79,8	84,0	86,2
Inst. für psychosoziale Fälle	85,8	82,5	87,3	87,8	93,1
Übrige Institutionen	52,9	87,5	91,2	100,0	80,8

Die Sozialmedizinischen Institutionen beider Basel

Behinderten-Institutionen und andere 2000–2004

Heime	2000	2001	2002	2003	2004
-------	------	------	------	------	------

Beschäftigte am 31.12.

Total	1 840	1 902	2 055	2 071	2 113
Institutionen für Behinderte	1 611	1 674	1 834	1 838	1 901
Institutionen für Suchtkranke	115	110	110	115	114
Inst. für psychosoziale Fälle	72	68	76	75	68
Übrige Institutionen	42	50	35	43	30

Vollzeitäquivalente am 31.12.

Total	1 320	1 373	1 462	1 458	1 465
Institutionen für Behinderte	1 154	1 202	1 294	1 284	1 317
Institutionen für Suchtkranke	85	82	78	83	78
Inst. für psychosoziale Fälle	52	46	61	54	49
Übrige Institutionen	30	43	29	37	21

Betriebsaufwand in 1000 Fr.

Total	163 795	173 931	181 666	189 581	197 268
Institutionen für Behinderte	137 982	148 925	157 193	164 733	172 750
Institutionen für Suchtkranke	15 058	14 315	15 241	15 288	15 000
Inst. für psychosoziale Fälle	7 046	6 592	6 813	7 111	6 882
Übrige Institutionen	3 709	4 099	2 419	2 449	2 636

Kosten pro Pflegetag in Fr.

Total	306	314	321	327	337
Institutionen für Behinderte	322	340	345	355	358
Institutionen für Suchtkranke	264	243	242	234	240
Inst. für psychosoziale Fälle	296	365	332	340	413
Übrige Institutionen	141	104	89	82	109

Mehr Pflegebedürftige und mehr Beschäftigte als 2000

Neben den 71 Betagten-Institutionen zählten die beiden Basel 2004 53 Institutionen für Behinderte, 9 Institutionen für Suchtkranke und 4 Institutionen für psychosoziale Fälle sowie 2 weitere Sozialmedizinische Institutionen ohne genauere Zuordnung. Insgesamt wurden 2004 mit 7 590 Beschäftigten und einem Betriebsaufwand von 650 Mio. Franken über 2,4 Mio. Pflegetage geleistet. Damit hat gegenüber 2000 zwar die Zahl der Betriebe abgenommen, es konnten jedoch mehr Menschen betreut und mehr Personen beschäftigt werden.

Die beiden Basler Kantone im Vergleich zur Schweiz

Kennzahlen der Spitäler der Kantone 2003

Standort-kanton	Wohnbevölkerung in 1000	Anzahl Spitäler	Betten	Hospita-lisierte	Pflegetage
Total	7 364	351	42 741	1 103 630	13 663 985
ZH	1 250	50	7 517	185 280	2 321 115
BE	952	36	5 355	148 712	1 685 680
LU	353	9	1 497	42 441	497 218
UR	35	1	143	3 579	46 967
SZ	135	4	295	11 156	89 156
OW	33	1	81	2 495	25 495
NW	39	1	98	3 519	30 771
GL	39	1	128	4 578	41 835
ZG	104	5	484	12 329	154 884
FR	247	8	918	29 840	307 240
SO	247	8	928	27 362	308 774
BS	187	14	2 362	52 275	766 244
BL	264	12	1 362	36 497	437 298
SH	74	4	472	9 011	147 744
AR	53	8	573	11 980	185 372
AI	15	2	114	1 572	34 215
SG	457	19	2 299	70 700	753 972
GR	187	24	1 471	37 840	493 938
AG	561	22	3 439	79 936	1 125 537
TG	232	14	1 412	28 204	457 827
TI	317	24	2 098	58 349	682 584
VD	639	35	3 878	102 187	1 161 831
VS	285	17	1 602	42 165	538 410
NE	167	13	896	28 450	289 190
GE	424	16	2 874	64 111	946 575
JU	69	3	445	9 062	134 113

Die Spitäler beider Basel im gesamtschweizerischen Vergleich

1,2 Mio. oder rund 8,8% der gesamtschweizerisch geleisteten Pflegetage wurden in den beiden Basel erbracht; 5,6% im Stadtkanton, 3,2% im Baselbiet. Insbesondere Basel-Stadt steht damit an der Spitze. Der Anteil der geleisteten Pflegetage ist mehr als doppelt so gross wie der Bevölkerungsanteil des Kantons. Leisteten die Spitäler nach Kantonen betrachtet im Schnitt 1,9 Pflegetage pro Einwohner, so sind es im Kanton Basel-Stadt 4,1, im Kanton Basel-Landschaft 1,7, in Zürich 1,9 und in Bern 1,8.

Die beiden Basler Kantone im Vergleich zur Schweiz

Hospitalisierte¹ nach Wohnsitzkanton 2003

Wohnsitz-kanton	Hospita-lisierte total	behandelt			Potenzielle Ra-te der Hospita-lisierten in % ²
		im eigenen Kanton	ausserhalb des Kantons	im eigenen Kanton in %	
Total	1 300 671	1 130 205	170 466	87	102
ZH	212 135	197 797	14 338	93	107
BE	188 851	181 162	7 689	96	109
LU	47 334	40 094	7 240	85	102
UR	4 687	3 320	1 367	71	76
SZ	20 830	12 436	8 394	60	65
OW	4 218	2 190	2 028	52	59
NW	5 053	2 712	2 341	54	67
GL	8 703	7 164	1 539	82	86
ZG	12 870	9 351	3 519	73	96
FR	43 492	31 852	11 640	73	77
SO	40 804	24 355	16 449	60	67
BS	39 517	34 083	5 434	86	143
BL	44 721	27 670	17 051	62	86
SH	11 050	8 384	2 666	76	91
AR	7 801	5 253	2 548	67	169
AI	2 323	1 244	1 079	54	104
SG	70 273	57 275	12 998	82	98
GR	31 703	27 433	4 270	87	111
AG	72 991	60 546	12 445	83	103
TG	31 152	23 528	7 624	76	92
TI	63 275	60 279	2 996	95	102
VD	130 285	123 086	7 199	94	108
VS	52 234	46 802	5 432	90	101
NE	33 450	28 043	5 407	84	88
GE	105 339	102 053	3 286	97	110
JU	15 580	12 093	3 487	78	88

¹ Inklusive teilstationäre Hospitalisierte. ² Gesamtzahl der Hospitalisierten eines Standortkantons zu den von der Bevölkerung beanspruchten Hospitalisationen (potenzieller Eigenversorgungsgrad).

Hohe Eigen- und Fremdversorgung im Kanton Basel-Stadt

86% der Hospitalisierten mit Wohnsitz Basel-Stadt haben sich 2003 im eigenen Kanton behandeln lassen. Deutlich mehr als im Baselbiet, wo 62% der Hospitalisierten in einem kantonseigenen Spital in Behandlung waren. Mit seiner hohen Hospitalisierungsrate deckt der Stadtkanton überregionale Bedürfnisse ab und ist auch für das Baselbiet von grosser Bedeutung.

Glossar	
Akutmedizin	Siehe unter Bereiche.
Behinderten-Institutionen und andere	Heime für Behinderte, Suchtkranke, Heime für psychosoziale Fälle sowie Kur- und Erholungszentren und übrige Institutionen.
Bereiche	Definieren das grundsätzliche Leistungsangebot eines Spitals, Kategorien gemäss der kantonalen Spitalplanung: Akutmedizin, Psychiatrie, Geriatrie, Rehabilitation, Spezialangebote. Zur Akutmedizin gehören die Leistungsstellen Innere Medizin, Chirurgie, Gynäkologie/Geburtshilfe, Pädiatrie, Ophthalmologie, ORL.
Beschäftigte am 31.12.	Anzahl Mitarbeiter/innen am 31.12. eines Jahres, unabhängig vom Beschäftigungsgrad.
Betagen-Institutionen	Alters- und Pflegeheime.
Betriebsaufwand, -ertrag	Bruttoaufwand bzw. -ertrag gemäss Betriebsrechnung, ohne Nebenbetriebe wie Kiosk, Landwirtschaftsbetrieb etc.
Betten, Bettenbestand	Anzahl Betten per 1. Januar des jeweiligen Jahres gemäss kantonalen Spitalplanung (Spitalliste).
Bettenbelegung in %	Anzahl Pflegetage x 100 dividiert durch Anzahl Planbetten gemäss Spitalliste x 365 Tage.
Durchschnittliche Aufenthaltsdauer in Tagen	Anzahl Pflegetage dividiert durch Anzahl Austritte.
Gesunde Säuglinge	Gesunde Neugeborene, in den Angaben zu den Betten, Austritten und Pflegetagen nicht enthalten.
Hospitalisierte	Beinhaltet alle vom 1.1. bis zum 31.12. erfolgten Spitalaustritte ohne interne Klinikübertritte sowie ohne Neugeborene und ohne teilstationäre Fälle.
Kosten pro Fall (Spitäler)	Betriebsaufwand dividiert durch Anzahl Austritte (stationär und teilstationär). Für die Berechnung der Kosten pro Austritt werden vom Betriebsaufwand die ambulanten Erträge, der Aufwand für die Anlage- und Nutzung sowie der Zinsaufwand auf dem Umlaufvermögen abgezogen.
Kosten pro Pflegetag (Spitäler)	Betriebsaufwand dividiert durch Anzahl Pflegetage (stationär und teilstationär). Für die Berechnung der Kosten siehe Kosten pro Fall.
Kosten pro Pflegetag (Sozialmed. Institutionen)	Betriebsaufwand dividiert durch Anzahl Pflegetage der Leistungsempfänger.
Leistungsempfänger/innen	Summe der Bewohner/innen und der in der Sozialmedizinischen Institution tagsüber betreuten Auswärtigen (sog. Externe), die nicht in der Institution selbst wohnen.

Glossar	
Leistungsstellen	Medizinisch und medizinisch-technische organisatorische Einheiten eines Spitals, denen Beschäftigte, Austritte und Pflegetage zugeordnet werden können. In den Leistungsstellen wird die medizinische Leistung erbracht. Die Leistungsstellen können unter Umständen mit «Abteilungen», «Kliniken» oder «Diensten» eines Spitals übereinstimmen.
Patienten/Patientinnen	Siehe unter Hospitalisierte.
Pflegetage	Erbrachte Pflegetage bei stationären Patienten und Patientinnen vom 1.1. bis zum 31.12. Die Eintritts- und Austrittstage zählen als ganze Pflegetage. Die spitalinternen Übertrittstage werden nur einmal gezählt. Kurzabsenzen (bis 3 Nächte) zählen als ganze Tage.
Sozialmedizinische Institutionen	Alters- und Pflegeheime, Heime für Behinderte, Suchtkranke, Heime für psychosoziale Fälle sowie Kur- und Erholungszentren und übrige Institutionen.
Status	Rechtlich-wirtschaftlicher Status eines Spitals. Es wird unterschieden in öffentliche Spitäler, subventionierte Privatspitäler und Privatspitäler.
Versicherungsklasse allgemein und privat/halbprivat	Austritte und Pflegetage, die in der Grundversicherung bzw. in den Zusatz-Versicherungskategorien privat/halbprivat erbracht wurden.
Vollzeitäquivalente am 31.12.	Der Beschäftigungsgrad des Personals am 31.12. wird in Vollzeitäquivalenten angegeben. Beispielsweise entspricht eine am Jahresende zu 80% beschäftigte Person 0,8 Vollzeitäquivalenten.
Die beiden Basel im Vergleich zur Schweiz	Die auf den Seiten 30/31 publizierten Zahlen stammen aus der gesamtschweizerischen Gesundheitsstatistik des Bundesamtes für Statistik. Im Vergleich zur regionalen Gesundheitsstatistik beider Basel treten deshalb leichte Definitionsunterschiede auf (u.a. bei den Betten). Das von den beiden Basel gemeinsam betriebene Universitäts-Kinderspital (UKBB) wird beim Bund dem Kanton Basel-Landschaft zugeordnet.

Adressen der Spitäler

Kanton Basel-Stadt

Universitätsspital Basel

Petersgraben 4
4031 Basel
T 061 265 25 25
F 061 265 26 50
www.unispital-basel.ch

Universitäre Psychiatrische Kliniken (UPK)

Wilhelm Klein-Strasse 27
4025 Basel
T 061 325 51 11
F 061 325 52 58
www.pukbasel.ch

Gemeindespital Riehen

Schützengasse 37
4125 Riehen
T 061 645 25 25
F 061 645 25 10
www.gsriehen.ch

St. Claraspital

Kleinriehenstrasse 30
4016 Basel
T 061 685 85 85
F 061 691 95 18
www.claraspital.ch

Bethesda-Spital

Gellertstrasse 144
4020 Basel
T 061 315 21 21
F 061 312 13 42
www.bethesda.ch

Felix Platter-Spital

Burgfelderstrasse 101
4012 Basel
T 061 326 41 41
F 061 326 41 40
www.felixplatterspital.ch

Kinder- und Jugendpsychiatrische Universitätsklinik und -poliklinik

Schaffhauserrheinweg 55
4058 Basel
T 061 685 21 21
F 061 685 21 78
www.unibas.ch/kjup/

Reha Chrischona

Hohe Strasse 30
4126 Bettingen
T 061 646 91 11
F 061 646 92 22
www.buespi.ch

Merian Iselin Spital

Föhrenstrasse 2
4009 Basel
T 061 305 11 11
F 061 301 18 66
www.merianiselinspital.ch

Adullam-Geriatriespital

Mittlere Strasse 15
4003 Basel
T 061 266 99 11
F 061 261 18 47
www.adullam.ch

Adressen der Spitäler

Klinik Sonnenhalde

Gänshaldenweg 22-32
4125 Riehen
T 061 645 46 46
F 061 645 46 00
www.sonnenhalde.ch

Hildegard Hospiz

St. Alban-Ring 151
4020 Basel
T 061 319 75 75
F 061 319 75 59
www.hildegard-hospiz.ch

Kanton Basel-Landschaft

Kantonsspital Liestal

Rheinstrasse 26
4410 Liestal
T 061 925 25 25
F 061 925 20 90
www.ksli.ch

Kantonsspital Laufen

Lochbruggstrasse 39
4242 Laufen
T 061 765 32 32
F 061 765 33 65
www.ksla.ch

Klinik Cikade

4461 Böckten
T 061 941 21 32
F 061 941 24 37
www.cikade.ch

REHAB Basel

Im Burgfelderhof 40
4025 Basel
T 061 325 00 00
F 061 325 00 01
www.rehab.ch

Schmerzlinik Kirschgarten

Hirschgässlein 11-15
4051 Basel
T 061 295 89 89
F 061 272 75 29
www.schmerzlinik.ch

Kantonsspital Bruderholz

4101 Bruderholz
T 061 436 36 36
F 061 436 36 50
www.bruderholzspital.ch

Kantonale Psychiatrische Klinik

Bienentalstrasse 7
4410 Liestal
T 061 927 72 72
F 061 927 72 00
www.kpd.ch

Hirslanden Klinik Birshof

Reinacherstrasse 28
4142 Münchenstein
T 061 335 22 22
F 061 335 22 05
www.hirslanden.ch

Adressen der Spitäler

Praxisklinik Rennbahn AG

St. Jakobs-Strasse 106
4132 Muttenz
T 061 465 64 64
F 061 465 64 69
www.rennbahnklinik.ch

Ita Wegman Klinik

Pfeffingerweg 1
4144 Arlesheim
T 061 705 71 11
F 061 705 71 00
www.wegmanklinik.ch

Hospiz im Park

Stollenrain 12
4144 Arlesheim
T 061 706 92 22
F 061 706 92 20
www.hospizimpark.ch

Gemeinsame Institutionen BS/BL

Universitäts-Kinderspital beider Basel

Römergasse 8
4005 Basel
T 061 685 65 65
F 061 685 65 66
www.ukbb.ch

Ergolz-Klinik

Hammerstrasse 35
4410 Liestal
T 061 906 92 92
F 061 906 92 70
www.ergolzklinik.ch

Lukas Klinik

Brachmattstrasse 19
4144 Arlesheim
T 061 706 71 71
F 061 706 71 73
www.lukasklinik.ch

Kontaktadressen

Leitungsausschuss Gesundheitsstatistik beider Basel

Mitglieder des Leitungsausschusses

August Lienin, Kantonsstatistiker
T 061 925 56 31
august.lienin@fkf.bl.ch

Dr. Dominik Schorr, Kantonsarzt
T 061 925 59 10
dominik.schorr@vds.bl.ch

Jan Zbinden
Wissenschaftlicher Mitarbeiter
T 061 267 95 19
jan.zbinden@bs.ch

Christine Huber
Wissenschaftliche Mitarbeiterin
T 061 267 95 06
christine.huber@bs.ch

Durchführung der Gesund- heitsstatistik beider Basel

Statistisches Amt des
Kantons Basel-Landschaft
Rufsteinweg 4, 4410 Liestal
T 061 925 56 32
F 061 925 69 87
statistisches.amt@fkf.bl.ch

Bundesamt für Statistik

Sektion Gesundheit
Espace de l'Europe 10
2010 Neuchâtel
T 032 713 67 00
F 032 713 63 82
gesundheit@bfs.admin.ch

Statistisches Amt des
Kantons Basel-Landschaft
Rufsteinweg 4, 4410 Liestal

Volkswirtschafts- und
Sanitätsdirektion des
Kantons Basel-Landschaft
Bahnhofstrasse 5, 4410 Liestal

Gesundheitsdepartement des
Kantons Basel-Stadt
St. Alban-Vorstadt 25, 4001 Basel

Gesundheitsdepartement des
Kantons Basel-Stadt
St. Alban-Vorstadt 25, 4001 Basel

Johann Christoffel, Projektleiter
T 061 925 56 34
johann.christoffel@fkf.bl.ch

Nicole Ammann, Fachbereichsleiterin
T 061 925 56 33
nicole.ammann@fkf.bl.ch

Detaillierte Informationen zu den Kon-
zepten und Ergebnissen der ge-
samt-schweizerischen Gesundheits-
statistiken (auch als Dokumente zum
Herunterladen) finden sich
unter der folgenden Internetadresse:
www.statistik.admin.ch